

PROPUESTA DE RESTAURACIÓN SOBRE LA IMAGEN DEL
SANTO SEPULCRO

1º Parte

Normas básicas de actuación sobre la imagen:

El criterio a seguir, es el que mayoritariamente se ha aceptado por los restauradores, *toda intervención se debe realizar desde la perspectiva del máximo respeto a la integridad de la obra*, manteniendo las diferentes huellas de la historia y que forman parte de la identidad de ella, negando cualquier actuación que conlleve un intento de falsificación y dejando patente la actualidad de la intervención.

Estado de conservación actual de la imagen:

En el examen visual de la obra se aprecian signos evidentes de un deterioro en el soporte de madera, que como talla cumple una función artística fundamental.

Es una talla limpia, sin policromar, con una ligera capa de protección sobre la madera de naturaleza grasa en superficie.

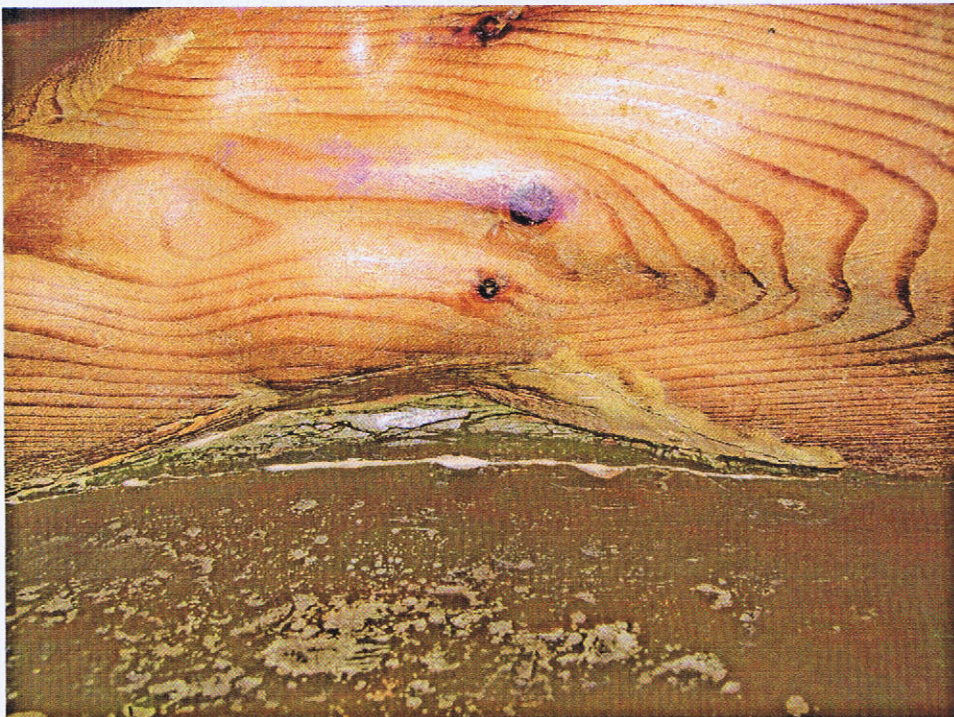
La escultura es una talla de madera, elaborada con bloques pegados y unidos. El soporte de madera aparece más debilitado en determinadas zonas con madera más blanda, donde ha sufrido ataque puntual de carcoma.

Algunas de estas piezas de madera se han movido en las uniones dando lugar a alteraciones creando fisuras, grietas, y desajustes puntuales del volumen.

ALTERACIONES

Grietas:

La imagen presenta diversas fisuras y grietas debido a la propia naturaleza del material orgánico, a su proceso de creación, en combinación con los cambios atmosféricos y ambientales.



Desajustes volumétricos:

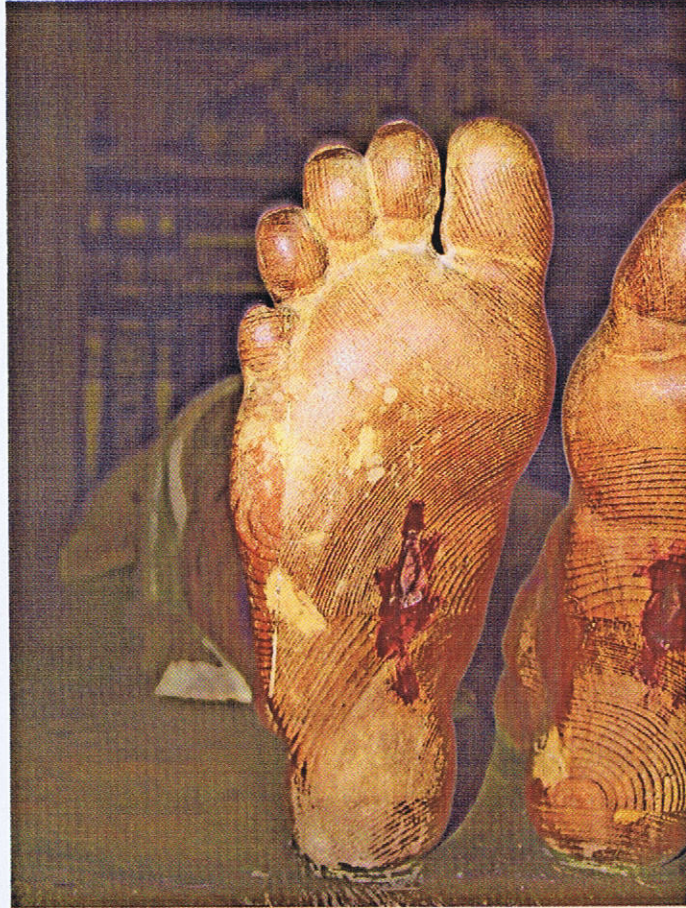
A lo largo de todo el cuerpo, existen desajustes puntuales de volumen, como consecuencia del desacople de las uniones de los bloques de madera, por movimientos provocados por cambios de temperatura y condiciones ambientales externas a la obra.

Esta alteración es grave si no se pone freno, ya que la obra se va degradando progresivamente de manera rápida y afecta a la estabilidad de la obra.



Repintes:

En las distintas zonas del cuerpo aparecen retoques de óleo color ocre, tapando golpes, desgastes o grietas en la talla. Esta manipulación de la obra altera la visión estética de conjunto y tampoco soluciona los verdaderos problemas de degradación del soporte.



Capa de protección:

Actualmente el estrato de protección aparece muy debilitado, la suciedad superficial ambiental, en combinación seguramente por humedad en momentos puntuales, ha penetrado entre los poros de la madera y el barniz, creando un aspecto blanquecino y manchado general.



2ª PARTE

Intervenciones de Conservación-Restauración:

Las intervenciones se realizarán respetando siempre la imagen original, con sus cualidades y peculiaridades propias. Interviniendo únicamente sobre las alteraciones que presenta la obra, y evitando, con dichas intervenciones, que sigan actuando los agentes de deterioro presentes, protegiéndola contra futuros daños.

Traslado:

La imagen se deberá trasladar al taller, ubicado en Cuenca capital, donde será tratada. Para ello la obra deberá ser debidamente protegida para evitar daños derivados del transporte.

Documentación gráfica:

Antes de cualquier intervención sobre la obra, se realizará una documentación gráfica que recoja la información oportuna y sirva de actual estado de conservación de cada una de las partes, para poder ser comparada con otra documentación final tras las intervenciones.

Cada intervención novedosa durante el proceso quedará documentada para la información técnica e histórica de la misma.

Eliminación de repintes:

Una vez ubicada en el taller y tras una amplia documentación fotográfica, se procederá a abrir catas de limpieza sobre el soporte.

Estas pruebas de limpieza, finalmente podrán darnos a conocer el método más eficaz para eliminar los repintes superficiales, dejando la talla original limpia y así poder actuar además sobre las zonas más degradadas de la obra.

Limpieza de policromías:

Se limpiará la suciedad acumulada y retenida en estas zonas, con métodos físicos ayudado con métodos químicos a partir de mezclas débiles de disolventes.

Las herramientas físicas, al igual que los productos químicos empleados, en ningún caso serán agresivos y siempre se utilizarán cuando se avale la seguridad del material original.

Tratamiento anticarcoma:

Una vez limpia la obra de repintes, yesos y barnices oscurecidos se valorarán los ataques puntuales de xilófagos y se procederá a actuar sobre los mismos, con productos y métodos eficaces adecuados al tipo de ataque y expansión.

Sellado de grietas:

Las grietas se sellarán con productos a partir de resina *epoxi* con similares comportamientos con el material original en cuanto a su resistencia y duración.

Reintegración cromática:

Para ello se realizará la intervención que se considera más respetuosa con la policromía existente, destinada a corregir únicamente desviaciones cromáticas que impidan la correcta lectura de la obra en su conjunto.

Los procedimientos empleados serán reversibles, basándose en pinturas acrílicas y pigmentos al barniz de alta gama.

Protección final:

Una vez limpia la obra se valorará el mejor producto de protección para la imagen, teniendo en cuenta las singularidades de la obra, potenciando las cualidades de la madera, eligiendo productos seguros, estables en el tiempo, y resistentes a los cambios ambientales y climáticos y sin tendencia a los cambios de color.

PRESUPUESTO DE CONSERVACIÓN- RESTAURACIÓN:

La oferta de conservación - restauración según los criterios antes descritos abarca en resumen, los siguientes tratamientos para la imagen de Jesús Nazareno de Cañaveras.

- Limpieza física y química de la obra.
- Sellado de grietas.
- Fijación y refuerzos en la estructura..
- Reajuste y unión de elementos volumétricos.
- Eliminación de repintes.
- Tratamiento anticarcoma.
- Reintegración cromática.
- Protección final.

- El trabajo será realizado por una restauradora licenciada en Bellas Artes con especialidad en Restauración de Escultura.

- Los trabajos de restauración se realizarán en un tiempo estimado de un mes.

Este presupuesto incluye:

- Alquiler del taller en Cuenca capital, acondicionado con alarma.
- Materiales fungibles, útiles y material específico.
- Informe escrito y documentación fotográfica del proceso de restauración.

Este presupuesto no incluye:

- Transporte de las obras antes y después de la restauración.

Presupuesto total (iva no incluido):.....2.500 €.

Cuenca, 26 agosto, 2013

Mar Brox Osma